

Manuale Tecnico

Aneas 80x40
motorizzato



Indice

1. Caratteristiche tecniche	4
1.1 Kit di accessori per la motorizzazione	6
2. Dati tecnici principali	7
2.1 Misure e dati principali	8
3. Preparazione delle guide	10
3.1 Montaggio del supporto motore	10
3.2 Montaggio della cinghia e assemblaggio del supporto motore	10
3.3 Montaggio della puleggia di azionamento	12
3.4 Montaggio del supporto di riavvolgimento	12
4. Installazione	14
4.1 Montaggio delle guide	14
4.2 Montaggio del tubo di trasmissione	15
4.3 Montaggio del telone	16

1. Caratteristiche tecniche

Aneas 80x40 muro/muro



Aneas 80x40 portineria senza longheroni



Aneas 80x40 - 2 portineria con longheroni



Azionamento



Motorizzato



Automatizzato



Manuale

Installazione



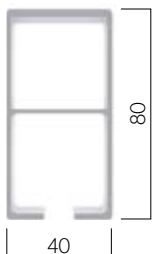
Terrazzo



Forjado

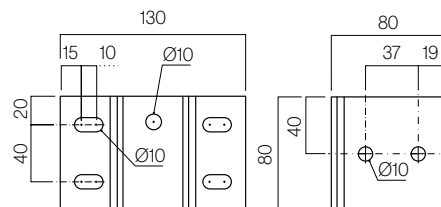
Profilo

Profilo guida

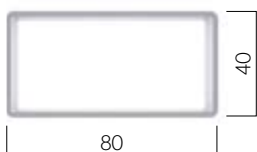


Supporti

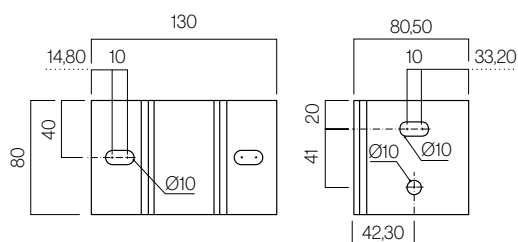
Pavimento



Profilo strutturale

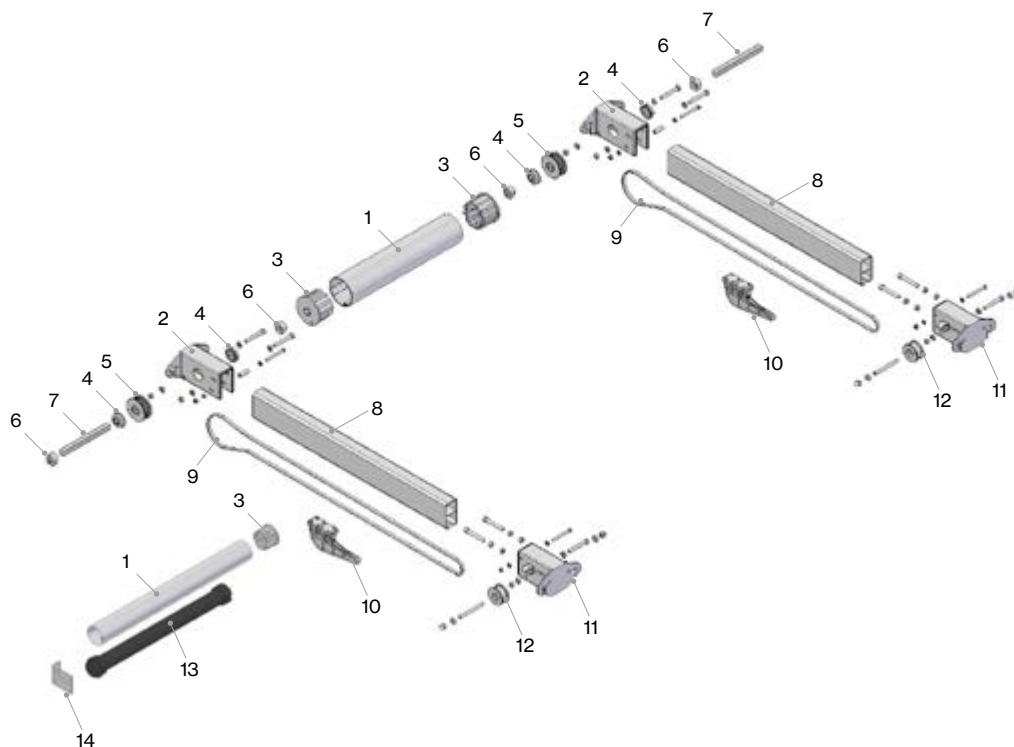


Muro



Misure in mm.

Vista esplosa dei componenti del motore

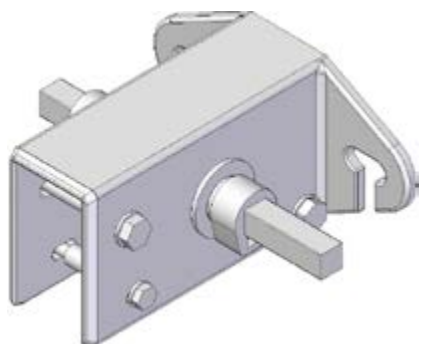


Componenti

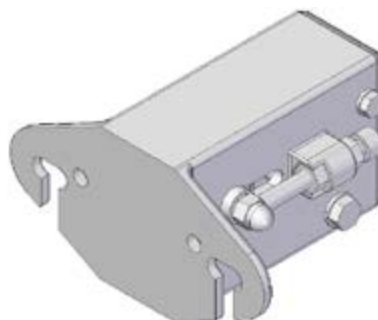
N° Descrizione	N° Descrizione
1 Tubo di trasmissione	8 Guida 80x40
2 Supporto motore	9 Cinghia
3 Boccia senza inserto quadrato	10 Puleggia di azionamento
4 Cuscinetto	11 Supporto di riavvolgimento
5 Puleggia motrice	12 Puleggia di riavvolgimento
6 Freno rullo da 13 mm	13 Motore
7 Asse quadrato da 13 mm	14 Supporto motore

1.1 Kit di accessori per la motorizzazione

Supporto motore



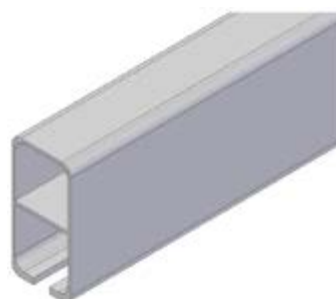
Supporto di riavvolgimento



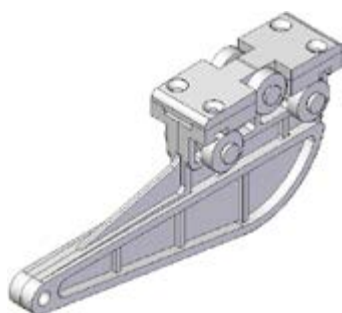
Tubo di trasmissione



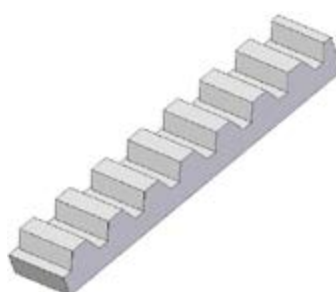
Profilo guida



Puleggia di azionamento



Cinghia dentata



2. Dati tecnici principali

Distanza massima e minima tra astine

Massimo **60 cm**

Minimo **50 cm**

Dimensioni massime di montaggio

Montaggio con 2 guide

5 metri di larghezza per 5 metri di sporgenza

5 metri di larghezza per 9 metri di sporgenza

In questo caso le guide dovranno essere giuntate e dotate di un supporto strutturale intermedio come un tirante o un montante.

Distanza massima tra le guide: 5 m

Montaggio con guide intermedie

Da 5 metri di larghezza

Deve essere montata una guida intermedia

9 metri di sporgenza massima

Applicando gli stessi criteri del caso con due guide, descritto in precedenza.

Distanza massima tra le guide: 5 m

Restrizioni basate sulle normative vigenti

Resistenza e sicurezza in caso di vento. (UNE-EN 13561:2015).

Sporgenza	Larghezza						
	2,00	2,50	3,00	3,50	4,00	4,50	5,00
2,00	3	3	3	3	3	3	2
2,50	3	3	3	3	3	3	2
3,00	3	3	3	3	3	2	2
3,50	3	3	3	2	2	2	2
4,00	3	3	2	2	2	1	1
4,50	3	3	2	2	1	1	1
5,00	3	2	2	1	1	1	1



Classe 1 = 28 Km/h



Classe 2 = 38 Km/h



Classe 3 = 49 Km/h

Tabella motori

Coppia minima 30 Nm. (2 guide)

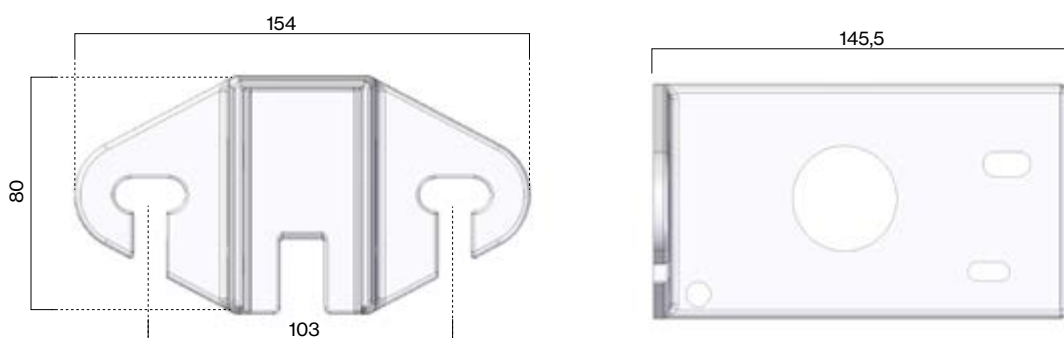
Coppia minima 40 Nm. (Dalla terza guida in poi).

Importante

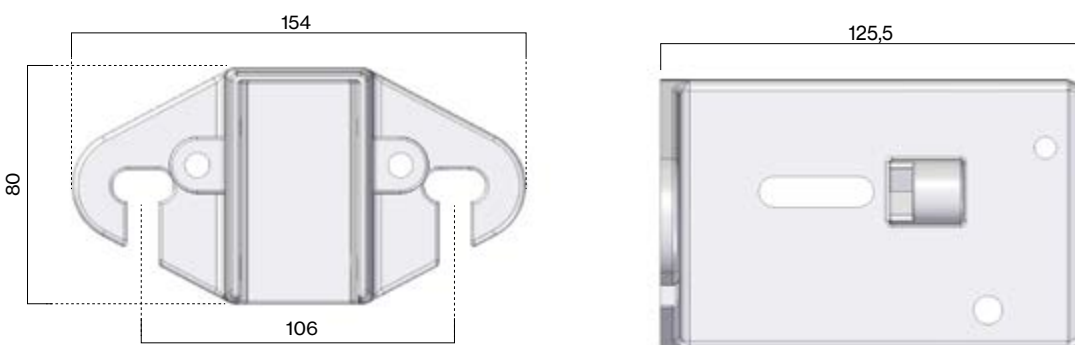
L'installatore sarà responsabile del corretto fissaggio dei supporti, facendosi consigliare, se necessario, da professionisti del settore sugli elementi di fissaggio adatti alla superficie su cui verrà fissato il prodotto. Sarà responsabile di questa operazione e garantirà il corretto montaggio e il successivo funzionamento.

2.1 Misure e dati principali

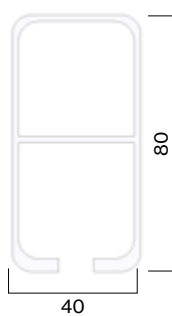
Supporto motore



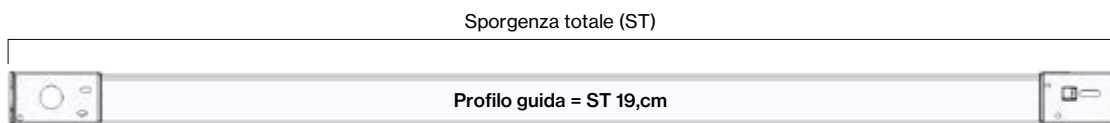
Supporto di riavvolgimento



Guida

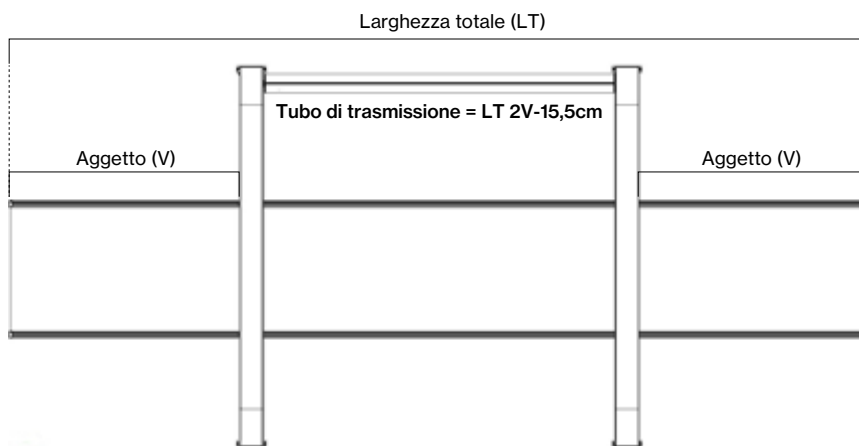


Sporgenza



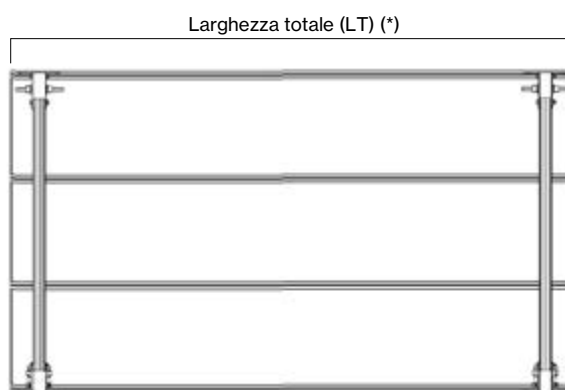
Larghezza

*Guide verso l'interno.



Sporgenza massima = 100 cm

*Guide alle estremità (con scatola motore).



(*) Dall'esterno all'esterno delle flange dei supporti

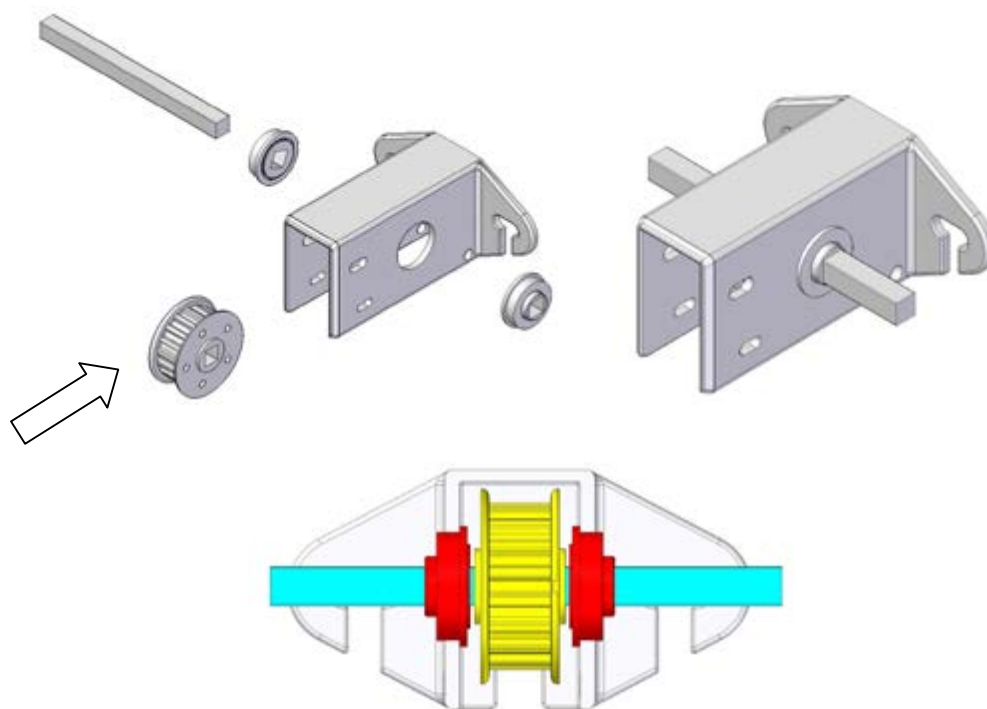
Cinghia dentata



3. Preparazione delle guide

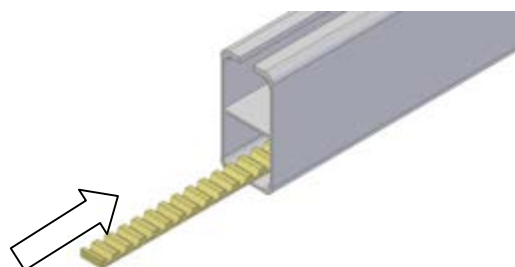
3.1 Montaggio del supporto motore

Introdurre la corona nel supporto, tra i cuscinetti, e inserire lateralmente l'asse quadrato attraverso i cuscinetti e la corona dentata.

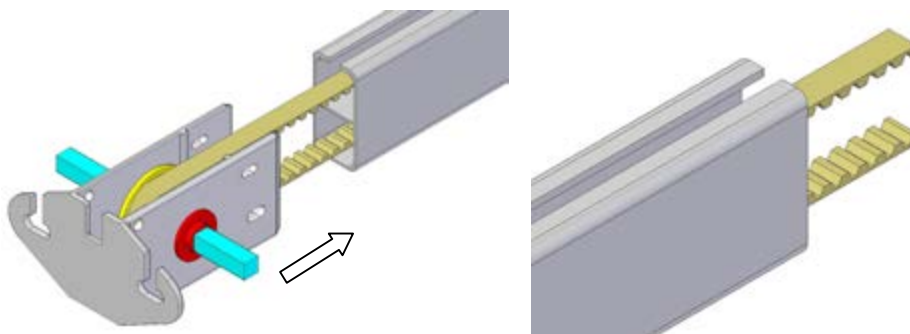


3.2 Montaggio della cinghia e assemblaggio del supporto motore

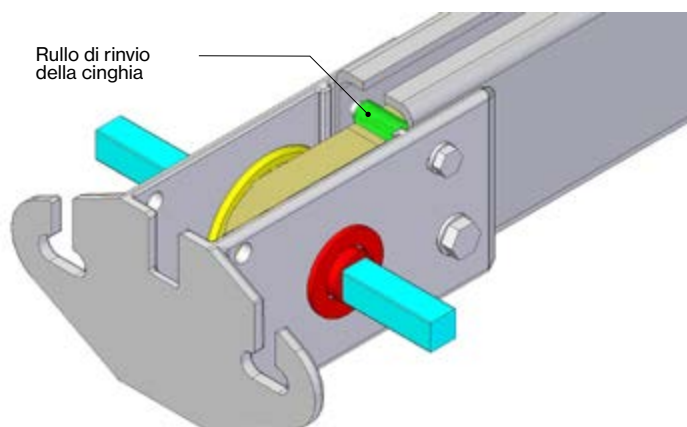
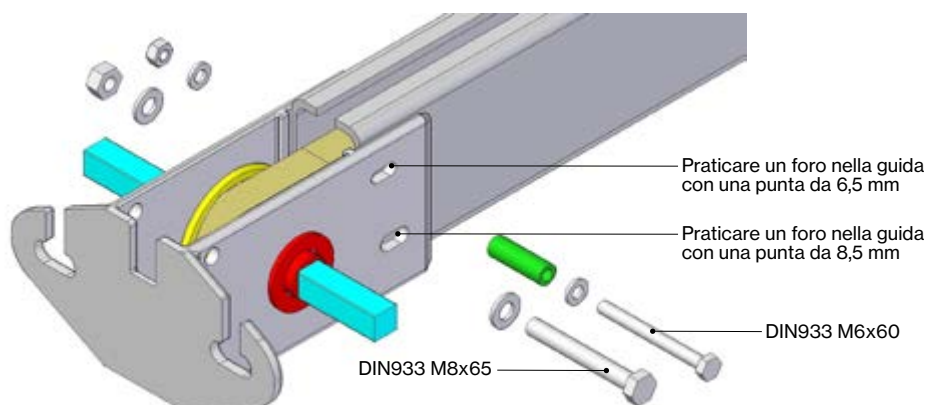
Posizionare la guida con la dentatura per le pulegge rivolta verso l'alto e inserire la cinghia attraverso l'apertura mostrata in figura verso l'altra estremità.



Posizionare il supporto motore davanti alla guida e far passare la cinghia intorno alla corona di azionamento, quindi inserirla attraverso l'apertura superiore della guida come mostrato nell'immagine seguente, fino a quando le due estremità della cinghia si trovano nella parte della guida in cui sarà alloggiato il supporto di riavvolgimento.

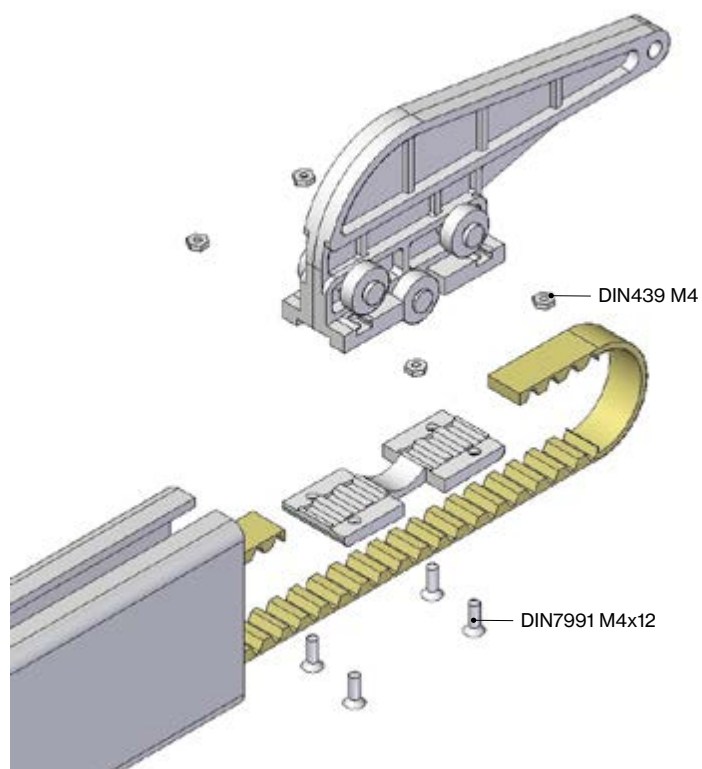


Assemblare il supporto motore con la guida posizionando la guida all'interno del supporto, con una sovrapposizione di 4mm e, una volta posizionata, forarla posizionando il trapano al centro della sovrapposizione (questo ci permetterà di avere un margine di regolazione quando il sistema verrà montato in loco).



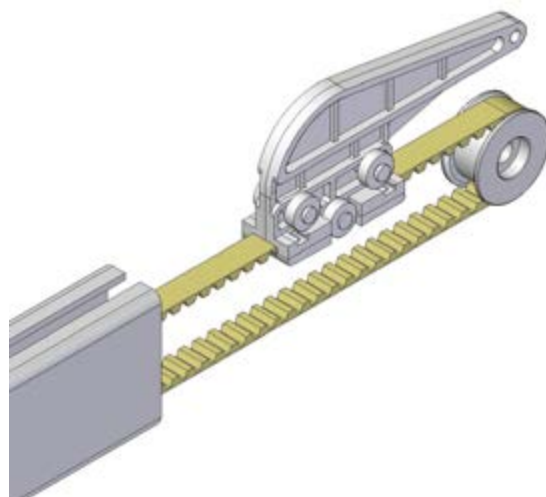
3.3 Montaggio della puleggia di azionamento

All'altra estremità della guida, chiudere la cinghia con la puleggia di azionamento. Per farlo, allentare le quattro viti sulla piastra superiore della puleggia, inserire tre denti di ciascuna estremità della cinghia tra le piastre di collegamento e fissarla nuovamente con le quattro viti allentate in precedenza (fare attenzione alla posizione di montaggio della puleggia mostrata nell'immagine).

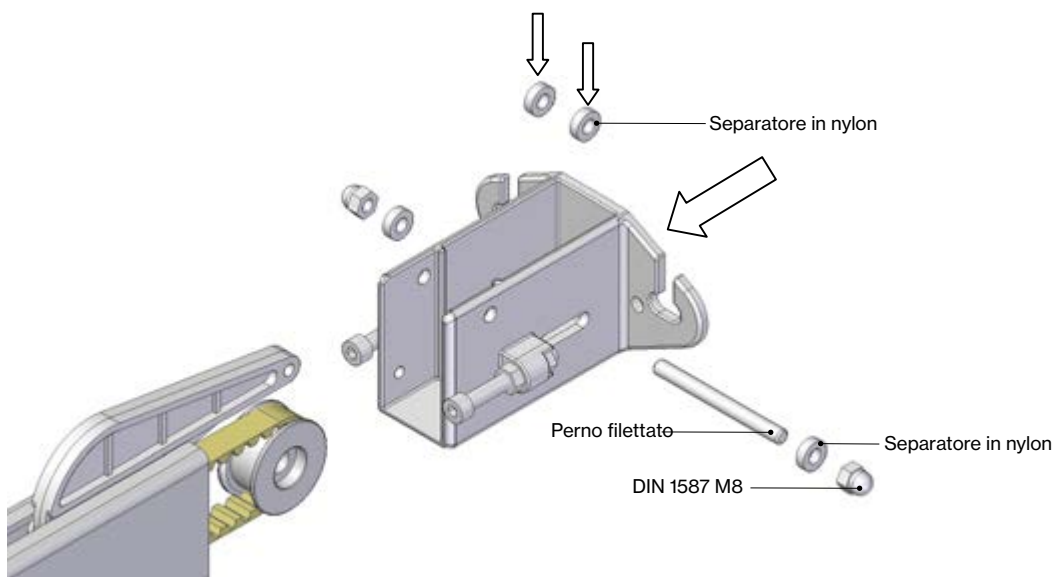


3.4 Montaggio del supporto di riavvolgimento

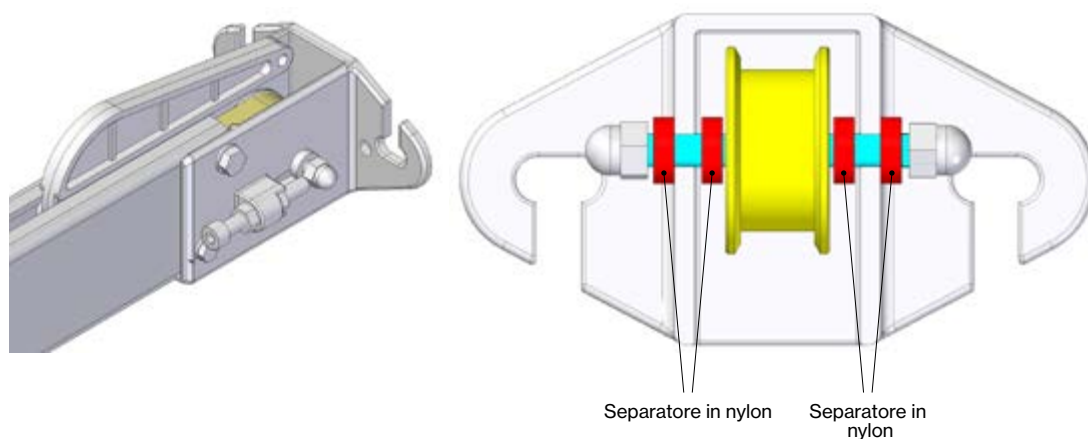
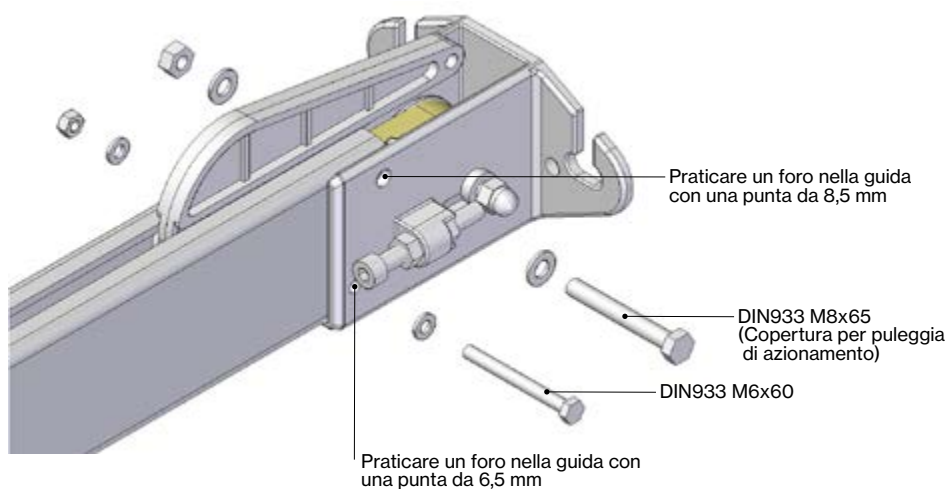
Posizionare la puleggia di riavvolgimento sulla cinghia.



Una volta posizionata la puleggia di riavvolgimento sulla cinghia, inserire la puleggia di azionamento nella guida e montare il supporto di riavvolgimento portando la guida fino all'arresto interno.



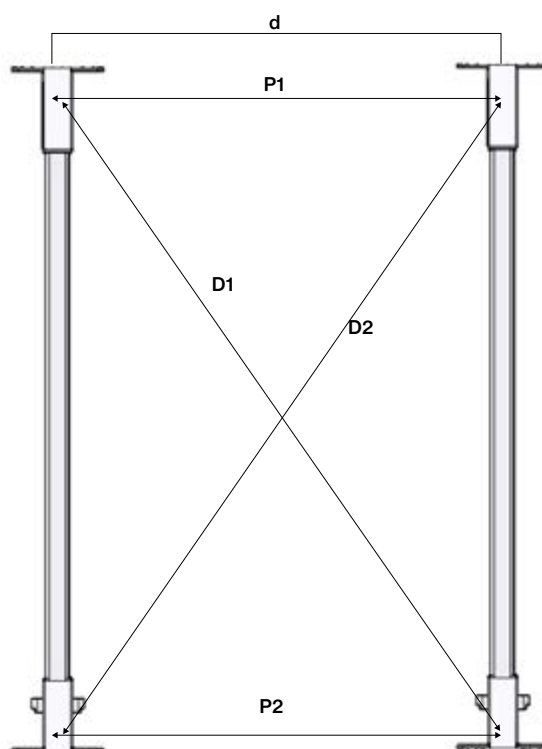
Per fissarla, forare la guida in corrispondenza dei fori sul supporto e avvitare.



4. Installazione

4.1 Montaggio delle guide

Fissare le guide al profilo della struttura o alla parete utilizzando i supporti. I supporti devono essere perfettamente allineati e saldamente ancorati, rispettando le seguenti dimensioni tra i centri dei supporti a seconda dei casi:



2 guide: $d=LT-2V-40$

LT: Larghezza totale

3 guide: $d=(LT-2V-40)/2$

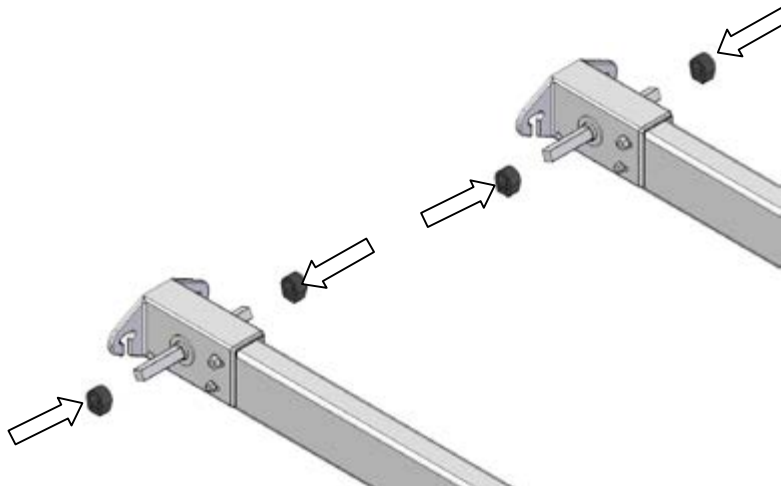
V: Sporgenza laterale delle astine.

Per un corretto fissaggio a parete, l'installatore dovrà tenere conto della superficie di ancoraggio per scegliere gli elementi di fissaggio più adeguati, essendo responsabile di questa operazione, così da garantire un corretto montaggio e un funzionamento sicuro.

Una volta assemblata la struttura, si devono rispettare le diagonali e le parallele per renderla perfettamente quadrata. Nel caso di tre guide, le diagonali e le parallele devono essere misurate da ogni coppia di guide continue.

4.2 Montaggio del tubo di trasmissione

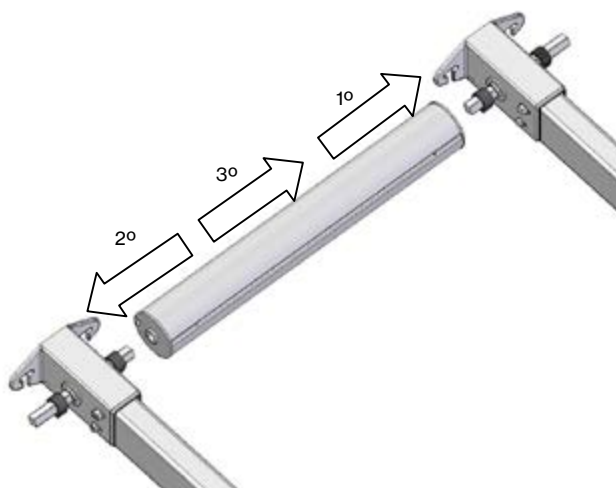
In primo luogo, posizionare i freni sugli assi quadrati. Questi non devono essere serrati fino a quando il tubo di trasmissione non è montato e gli assi non sono nella loro posizione finale.



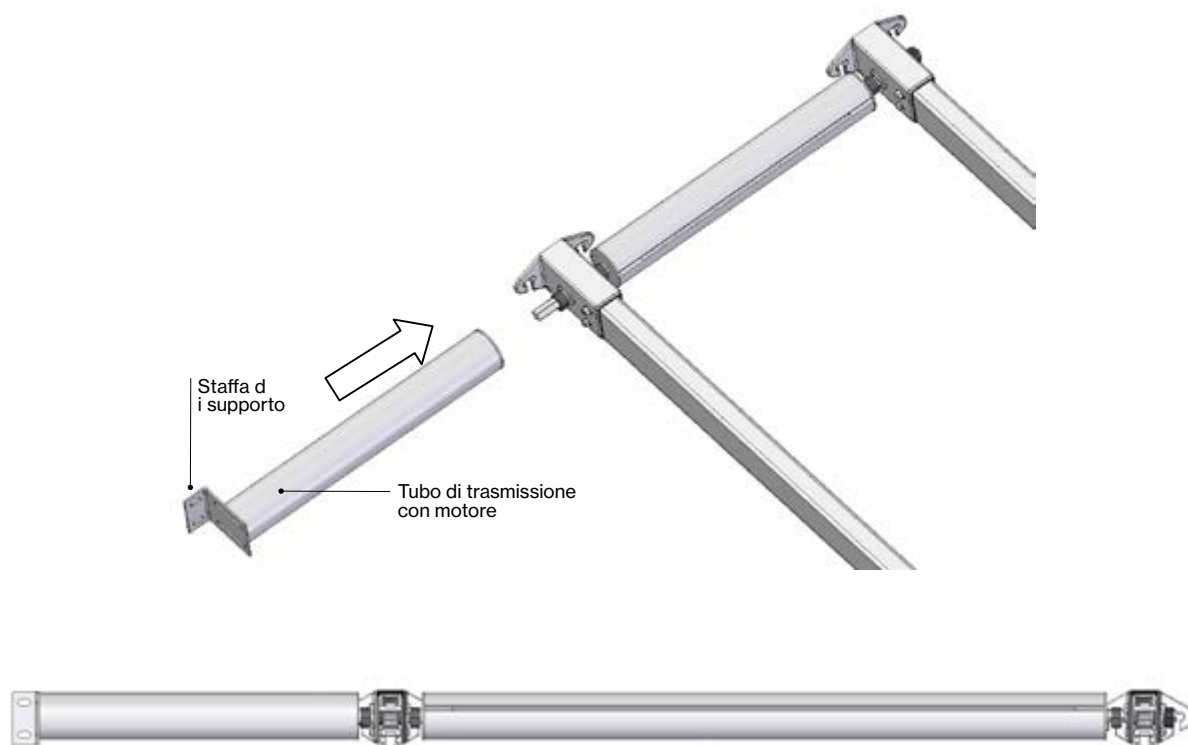
Il tubo di trasmissione deve quindi essere montato inserendo prima un'estremità del tubo sull'asse quadrato di una delle guide. Successivamente, spostare l'asse verso l'altra guida in modo da poterlo inserire nell'altra estremità del tubo di trasmissione. Infine, mettere gli assi nella loro posizione finale e serrare i perni dei freni.

⚠ Attenzione

È molto importante che le pulegge di azionamento di tutte le guide siano allineate tra loro prima di montare il tubo di trasmissione.

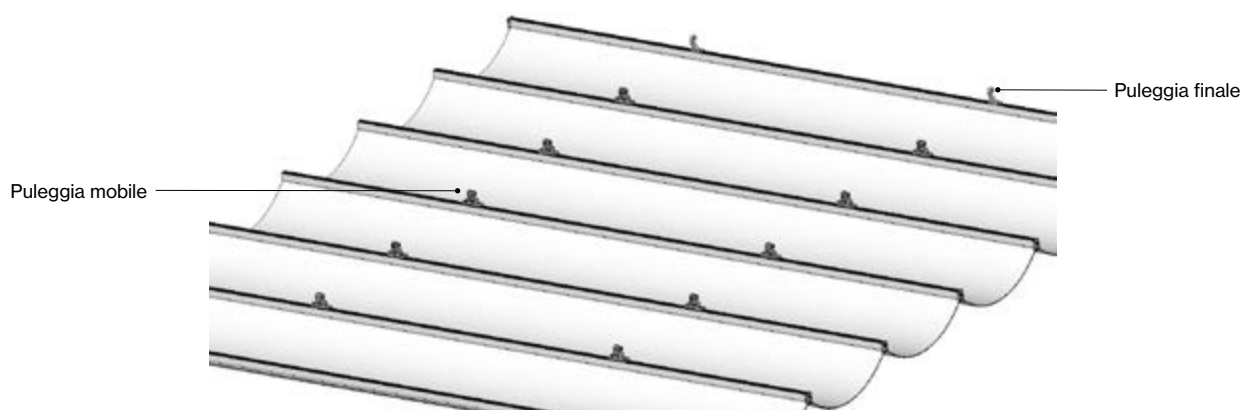


Infine, montare il motore inserendo l'estremità libera dell'asse quadrato attraverso la boccola del tubo di trasmissione del motore e fissando l'altra estremità alla struttura o alla parete mediante la staffa di supporto.

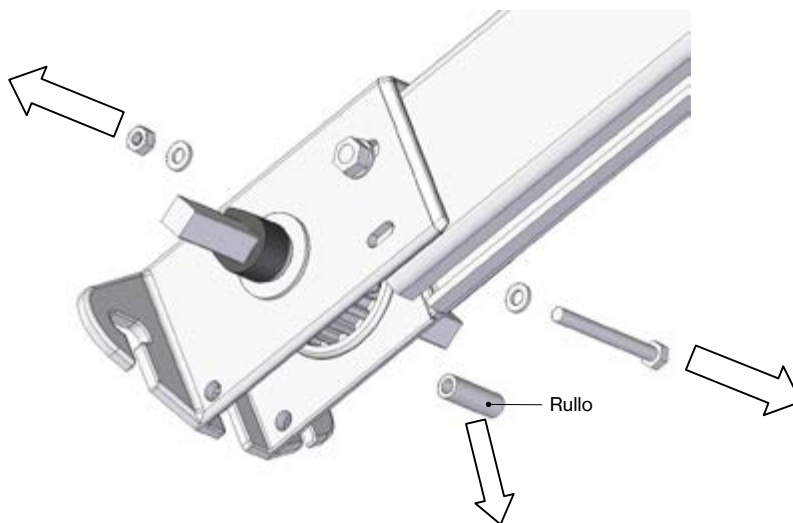


4.3 Montaggio del telone

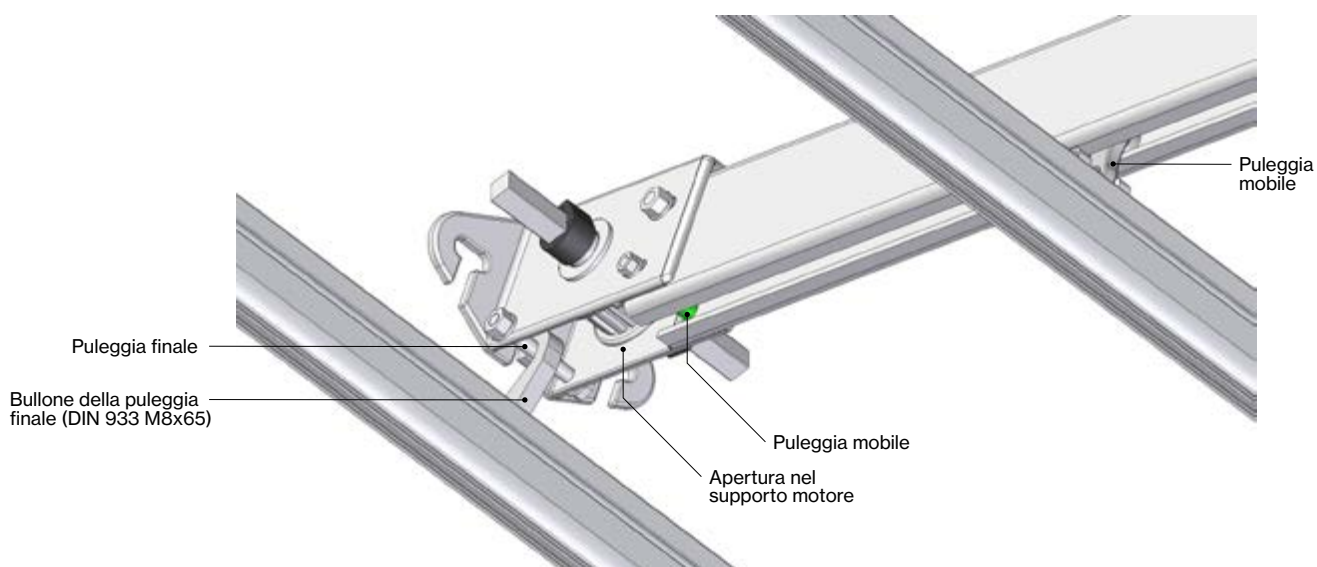
Dopo aver montato le guide e il motore e aver testato il corretto funzionamento del gruppo di trasmissione aprendolo e chiudendolo completamente, passare al montaggio del telo sulla tenda. Una volta posizionato il telo sulle astine, fissare le pulegge mobili e le pulegge finali nella loro posizione operativa. Anche i morsetti di unione delle pulegge di azionamento con le astine devono essere inserite nella morsetteria della prima astina.



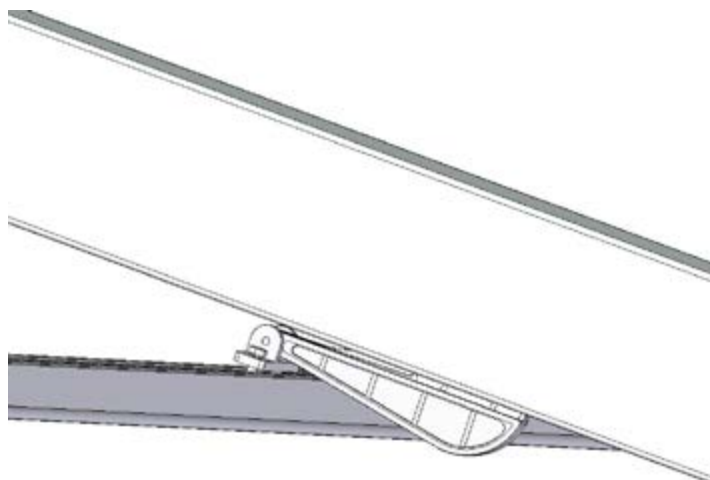
Quindi, dopo aver smontato la vite e il rullo di rinvio della puleggia del supporto motore, introdurre le pulegge mobili nelle guide attraverso le aperture inferiori dei supporti. Assicurarsi che le pulegge di azionamento siano sufficientemente separate dai supporti per lasciare spazio a tutte le pulegge mobili da posizionare dietro di esse.



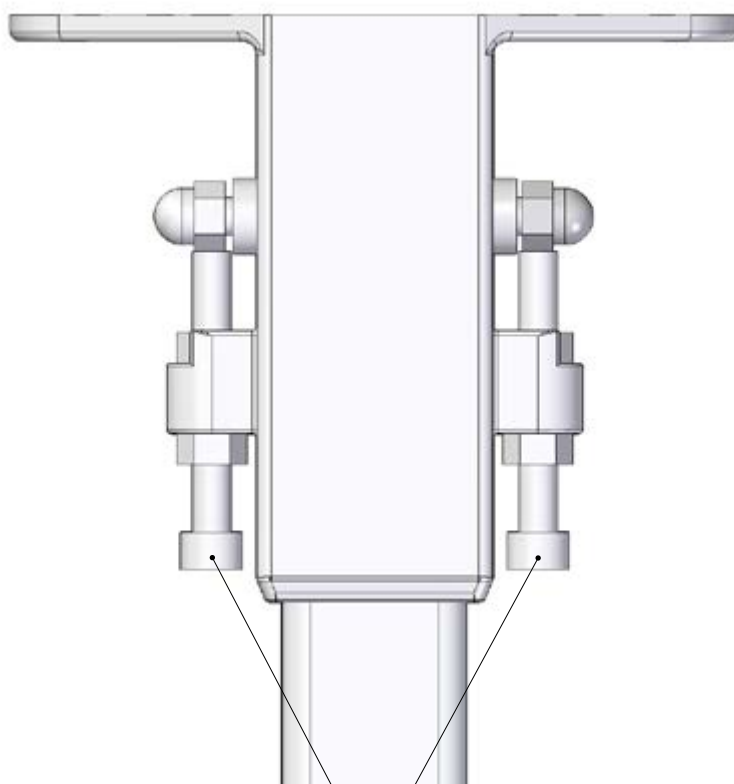
Le pulegge mobili della stessa astina devono essere inserite contemporaneamente nei rispettivi supporti di azionamento, iniziando da quella immediatamente successiva a quella di azionamento e proseguendo progressivamente nell'ordine fino alla puleggia finale, che deve essere fissata con la vite DIN933 M8x65 dell'apposito supporto. Tuttavia, prima di fissare questa vite, è necessario reinserire la vite con il rullo di rinvio (DIN933 M6x60) per evitare che le pulegge mobili cadano quando la tenda viene ritirata.



Successivamente, unire la prima astina con le pulegge tramite i morsetti precedentemente inseriti.



Infine, tendere la cinghia stringendo le viti DIN 912 M8X60 del supporto di riavvolgimento. Il serraggio di entrambe le viti deve essere effettuato alternativamente per evitare l'inceppamento della cinghia e il grippaggio delle viti. Il tensionamento consigliato si effettua dando un ulteriore giro alle viti DIN 912 M8x60 una volta che la cinghia è nascosta dalla guida.



DIN 912 M8X60
Stringere=tendere

saxun
by Giménez Ganga

Giménez Ganga, S.L.U.
Polígono Industrial El Castillo
C/ Roma, 4 • 03630
Sax (Alicante) • España

saxun.com

MT ANEAS 80X40 MOTORIZADO IT - 01 - 0424

